

free

DOSSIER D'INFORMATION

MAIRIE



free
mobile

OPÉRATEUR : Free Mobile

CODE SITE : 34172_131_02

ADRESSE DU SITE : 104 RUE PAUL MARRES

COMMUNE : 34000 MONTPELLIER

DATE : 20/09/2023

RÉFÉRENCES ET DESCRIPTIF DU PROJET

OPÉRATEUR : FREE MOBILE
COMMUNE : MONTPELLIER
NOM DU SITE : MONTPELLIER ACM LA POMPIGNANE
CODE SITE : 34172_131_02
ADRESSE : 104 RUE PAUL MARRES - 34000 MONTPELLIER
TYPE DE SUPPORT : Immeuble
PROJET DE : Nouvelle antenne relais
COORDONNÉES GÉOGRAPHIQUES : X = 726596.96, Y = 1847598
Longitude : 3.902884, Latitude : 43.6189339

CONTACT FREE MOBILE

NOM : Thomas GROSPIRON
Responsable des Relations avec les Collectivités Territoriales
E-MAIL : tgrospiron@free-mobile.fr
ADRESSE : Free Mobile
16 rue de la Ville l'Évêque
75008 Paris

| SOMMAIRE

1. Synthèse et motivation du projet	4
2. Descriptif détaillé du projet et des installations	4
3. Calendrier indicatif du projet	7
4. Adresse et coordonnées de l'emplacement de l'installation	8
5. Plan de situation à l'échelle	9
6. Plan de cadastre	11
7. Photographies du lieu d'implantation et photomontage avant/après	12
8. Déclaration ANFR	16
9. Plans du projet	17
10. Éléments relatifs à l'installation d'un périmètre de sécurité	23
11. Documents pédagogiques élaborés par l'Etat	23
12. Engagements de Free Mobile au titre de la protection et de la santé	24
13. Engagements de Free Mobile au titre de la transparence	25

1. Synthèse et motivation du projet

En tant que titulaire de licences 3G, 4G et 5G, Free Mobile est soumis à des obligations nationales qui concernent notamment la couverture de la population, la qualité de service et sa disponibilité, le paiement de redevances, la fourniture de certains services ainsi que la protection de la santé et de l'environnement.

Free Mobile est notamment impliquée dans le programme national de résorption des zones blanches ainsi que dans l'ensemble des programmes de couverture ciblée mis en place en partenariat avec les pouvoirs publics et les collectivités locales.

La couverture des territoires en services de communications et services mobiles est adaptée à la réalité des usages et permet aux territoires d'apporter à leurs administrés les moyens de communications indispensables à leur vie personnelle et professionnelle.

Ainsi, Free Mobile travaille continuellement à répondre aux attentes des abonnés et collectivités et contribuer à l'aménagement numérique des territoires et sa pérennité en anticipant les évolutions des besoins et usages.

Le déploiement et le fonctionnement des antennes-relais est strictement encadré par la loi. Le spectre de fréquences accessibles par l'opérateur est réglementé et fait l'objet d'autorisations assorties d'obligations réglementaires.

Chaque nouvelle antenne ou modification doit faire l'objet d'une autorisation d'émettre dans une bande de fréquences donnée de la part de l'ANFR avant d'être mise en service. L'ANFR vérifie notamment que les seuils sanitaires d'exposition du public aux rayonnements électromagnétiques sont respectés.

2. Descriptif détaillé du projet et des installations

Descriptif du projet

Dans le cadre de l'amélioration de son réseau, Free Mobile projette d'installer un relais de téléphonie mobile sur votre commune.

Le projet prévoit l'installation de 6 antennes sur le toit terrasse de la Résidence ACM LA POMPIGNANE

Afin de diminuer l'impact visuel, les antennes seront intégrées dans 3 fausses cheminées en matériau composite de a couleur de la façade

Caractéristiques d'ingénierie

Nombre d'antennes	Existantes : 0	À ajouter : 3	À modifier : 0
Type		PANNEAU	
Technologies		3G / 4G / 5G	
Azimuths (S1/S2/S3)		100° 240° 340°	

Antennes

Azimut	Technologie Bande de fréquence	Hauteur Support / sol	Hauteur Support / NGF ⁽¹⁾	HBA ⁽²⁾ / sol	HBA NGF	HMA ⁽³⁾ / sol	HMA / NGF	PIRE (dbW)	PAR (dbW)	Tilt
100°	4G 700 MHz	24.30m	58.30m	25.50m	59.50m	26.50m	60.50m	31	28.85	6°
	5G 700 MHz	24.30m	58.30m	26.50m	60.50m	27.00m	61.00m	31	28.85	6°
	3G 900 MHz	24.30m	58.30m	25.50m	59.50m	26.50m	60.50m	29	26.85	6°
	4G 1800 MHz	24.30m	58.30m	25.50m	59.50m	26.50m	60.50m	33	30.85	4°
	3G 2100 MHz	24.30m	58.30m	25.50m	59.50m	26.50m	60.50m	30	27.85	4°
	4G 2100 MHz	24.30m	58.30m	25.50m	59.50m	26.50m	60.50m	33	30.85	4°
	4G 2600 MHz	24.30m	58.30m	25.50m	59.50m	26.50m	60.50m	33	30.85	4°
	5G 3500 MHz	24.30m	58.30m	26.50m	60.50m	27.00m	61.00m	47.6	45.4	6° (4)
240°	4G 700 MHz	24.30m	58.30m	25.50m	59.50m	26.50m	60.50m	31	28.85	6°
	5G 700 MHz	24.30m	58.30m	26.50m	60.50m	27.00m	61.00m	31	28.85	6°
	3G 900 MHz	24.30m	58.30m	25.50m	59.50m	26.50m	60.50m	29	26.85	6°
	4G 1800 MHz	24.30m	58.30m	25.50m	59.50m	26.50m	60.50m	33	30.85	4°
	3G 2100 MHz	24.30m	58.30m	25.50m	59.50m	26.50m	60.50m	30	27.85	4°
	4G 2100 MHz	24.30m	58.30m	25.50m	59.50m	26.50m	60.50m	33	30.85	4°
	4G 2600 MHz	24.30m	58.30m	25.50m	59.50m	26.50m	60.50m	33	30.85	4°
	5G 3500 MHz	24.30m	58.30m	26.50m	60.50m	27.00m	61.00m	47.6	45.4	6° (4)

Azimut	Technologie Bande de fréquence	Hauteur Support / sol	Hauteur Support / NGF ⁽¹⁾	HBA ⁽²⁾ / sol	HBA NGF	HMA ⁽³⁾ / sol	HMA / NGF	PIRE (dbW)	PAR (dbW)	Tilt
340°	4G 700 MHz	24.30m	58.30m	25.50m	59.50m	26.50m	60.50m	31	28.85	6°
	5G 700 MHz	24.30m	58.30m	26.50m	60.50m	27.00m	61.00m	31	28.85	6°
	3G 900 MHz	24.30m	58.30m	25.50m	59.50m	26.50m	60.50m	29	26.85	6°
	4G 1800 MHz	24.30m	58.30m	25.50m	59.50m	26.50m	60.50m	33	30.85	4°
	3G 2100 MHz	24.30m	58.30m	25.50m	59.50m	26.50m	60.50m	30	27.85	4°
	4G 2100 MHz	24.30m	58.30m	25.50m	59.50m	26.50m	60.50m	33	30.85	4°
	4G 2600 MHz	24.30m	58.30m	25.50m	59.50m	26.50m	60.50m	33	30.85	4°
	5G 3500 MHz	24.30m	58.30m	26.50m	60.50m	27.00m	61.00m	47.6	45.4	6° (4)

⁽¹⁾NGF = nivellement général de la France

⁽²⁾HBA = hauteur bas d'antenne

⁽³⁾HMA = hauteur milieu d'antenne

⁽⁴⁾ sans tenir compte de la variabilité des faisceaux

Azimut : orientation de l'antenne par rapport au nord géographique

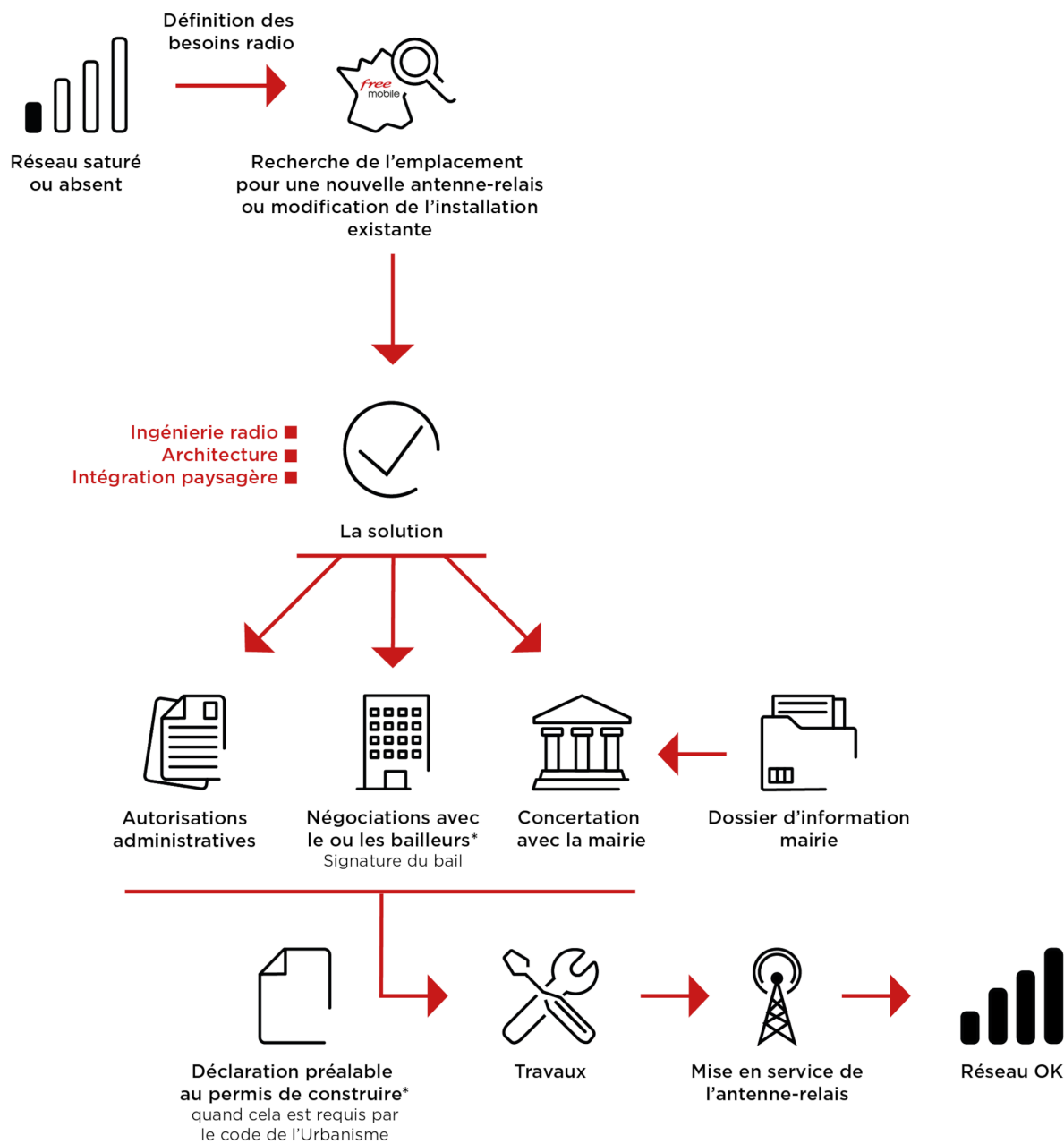
PIRE (Puissance Isotrope Rayonnée Equivalente) : puissance qu'il faudrait appliquer à une antenne isotrope pour obtenir le même champ dans la direction où la puissance émise est maximale

PAR (Puissance Apparente Rayonnée) : puissance calculée en référence à une émission produite par une antenne dipôle idéale

Conformément aux dispositions de l'article 1er de la loi du 9 février 2015 relative à la sobriété, à la transparence, à l'information et à la concertation en matière d'exposition aux ondes électromagnétiques, Free Mobile s'engage à respecter les valeurs limites des champs électromagnétiques telles que définies par le décret du 3 mai 2002.

Phases de déploiement du projet

L'installation d'une antenne-relais est un projet qui dure de 18 à 24 mois.



*Si nécessaire

3. Calendrier indicatif du projet

Remise du dossier d'Information (TO)	Septembre 2023
Dépôt des autorisations d'urbanisme (DP)	Octobre 2023
Début des travaux (prévisionnel)	Novembre 2023
Mise en service (prévisionnel)	Avril 2024

Après construction du site et installation de l'énergie et transmission, l'insertion technique du site dans le réseau peut être entreprise.

L'allumage d'un site suit une procédure rigoureuse, assurant plusieurs vérifications entre exploitation et radio.

4. Adresse et coordonnées de l'emplacement de l'installation

Adresse

104 RUE PAUL MARRES
34000 MONTPELLIER

Coordonnées

Lambert II étendu

X = 726596.96
Y = 1847598

WGS 84

Longitude : 3.902884
Latitude : 43.6189339

5. Plan de situation à l'échelle

Localisation de l'installation



CartoExplreur 3 - Copyright IGN - Projection Lambert II étendu / NTF - Echelle 1:25000

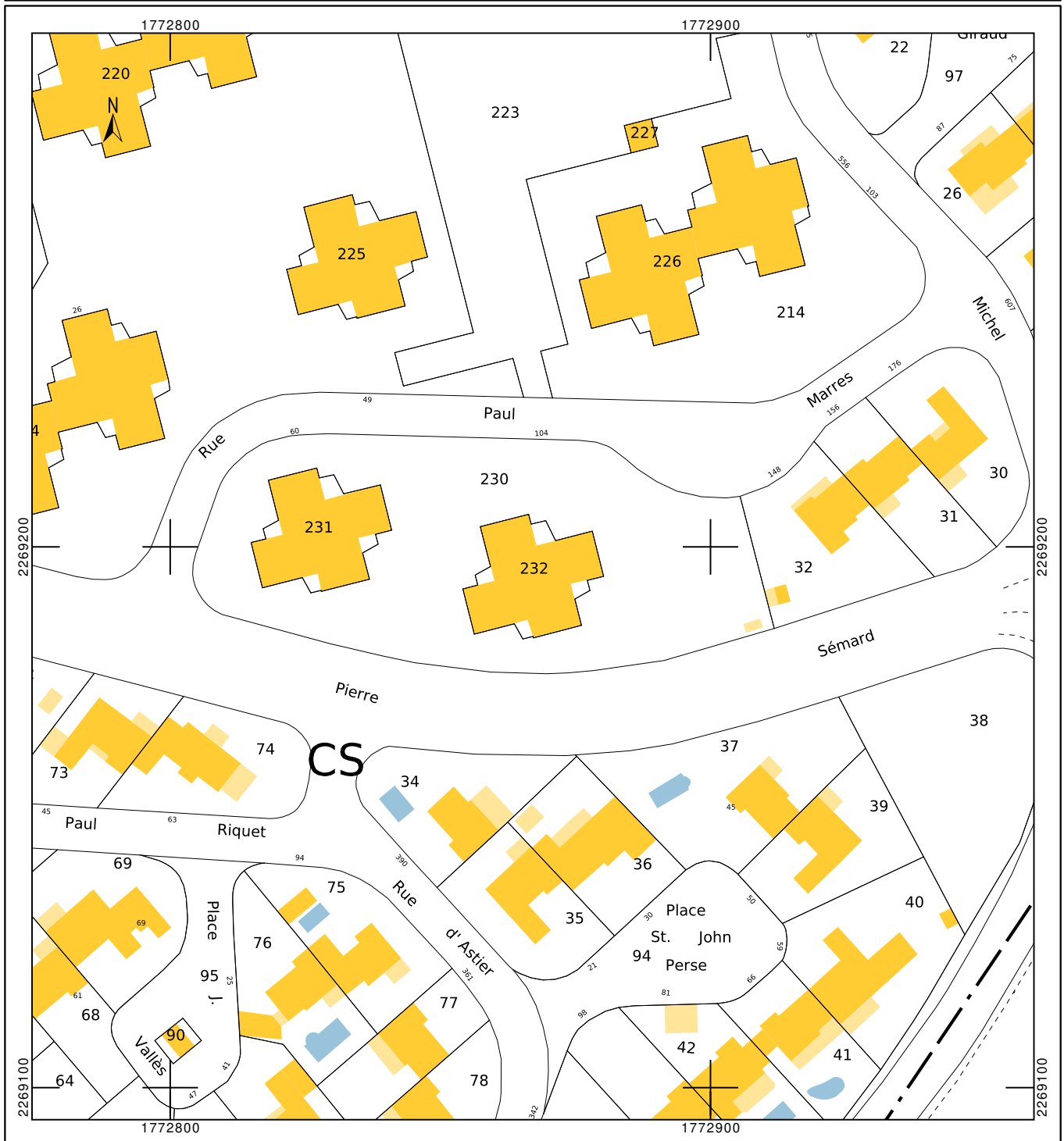
© FFRP pour les itinéraires et sentiers de randonnées GR®, GRP®, PR®

Description des ouvrants (fenêtres, balcons, portes) situés à moins de 10 mètres, sur le linéaire de façade concerné

R.A.S

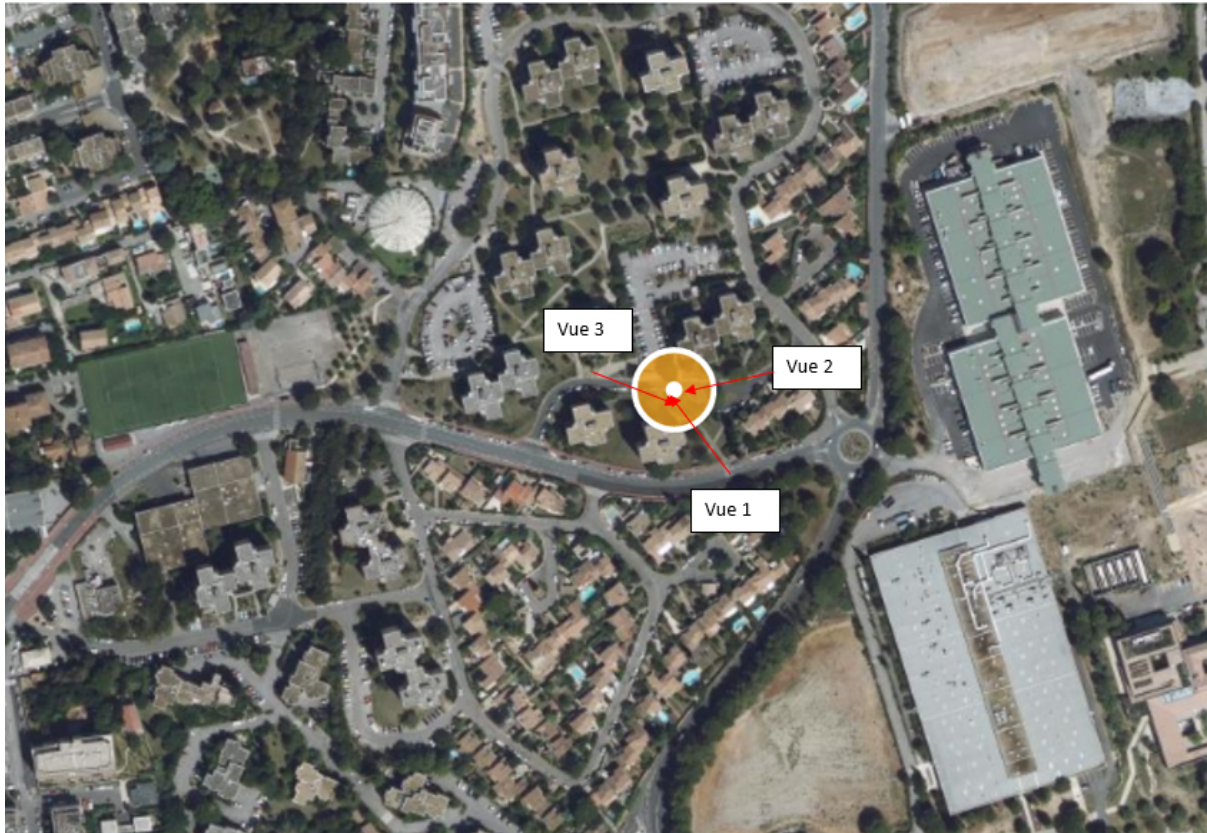
6. Plan de cadastre

Département : HERAULT Commune : MONTPELLIER	DIRECTION GÉNÉRALE DES FINANCES PUBLIQUES ----- EXTRAIT DU PLAN CADASTRAL -----	Le plan visualisé sur cet extrait est géré par le centre des impôts foncier suivant : CDIF MONTPELLIER Le Millénaire 156 rue Alfred NOBEL 34266 34266 MONTPELLIER Cedex 02 tél. -fax
Section : CS Feuille : 000 CS 01 Échelle d'origine : 1/1000 Échelle d'édition : 1/1000 Date d'édition : 06/09/2023 (fuseau horaire de Paris) Coordonnées en projection : RGF93CC43 ©2022 Direction Générale des Finances Publiques	Cet extrait de plan vous est délivré par : <div style="text-align: center; margin-top: 20px;"> cadastre.gouv.fr </div>	



7. Photographies du lieu d'implantation et photomontage avant/après

Prises de vue



Prise de vue n°1

Etat avant :



Etat après :



Prise de vue n°2

Etat avant :



Etat après :



Prise de vue n°3

Etat avant :



Etat après :



8. Déclaration ANFR

Le projet fera l'objet d'une déclaration ANFR selon les points ci-dessous. Grâce à ces éléments, l'ANFR gère l'attribution des fréquences aux divers émetteurs et veille au respect de la réglementation.

1. Conformité de l'installation aux règles du guide DR 17* de l'ANFR ?

oui non

** Guide technique ANFR DR17 modélisation des sites radioélectriques et des périmètres de sécurité pour le public.*

2. Existence d'un périmètre de sécurité** balisé accessible au public

oui non

*** Périmètre de sécurité : zone au voisinage de l'antenne dans laquelle le champ électromagnétique peut-être supérieur au seuil du décret ci-dessous.*

3. Le champ électrique maximum qui sera produit par la station objet de la demande sera-t-il inférieur à la valeur de référence du décret n° 2002-775 du 3 mai 2002 en dehors de l'éventuel périmètre de sécurité ?

oui non

4. Présence d'établissements particuliers (établissements scolaires, crèches, établissements de soins) de notoriété publique visé par l'article 5 du décret n° 2002-775 du 3 mai 2002 situés à moins de 100 mètres de l'antenne


oui non

9. Plans du projet

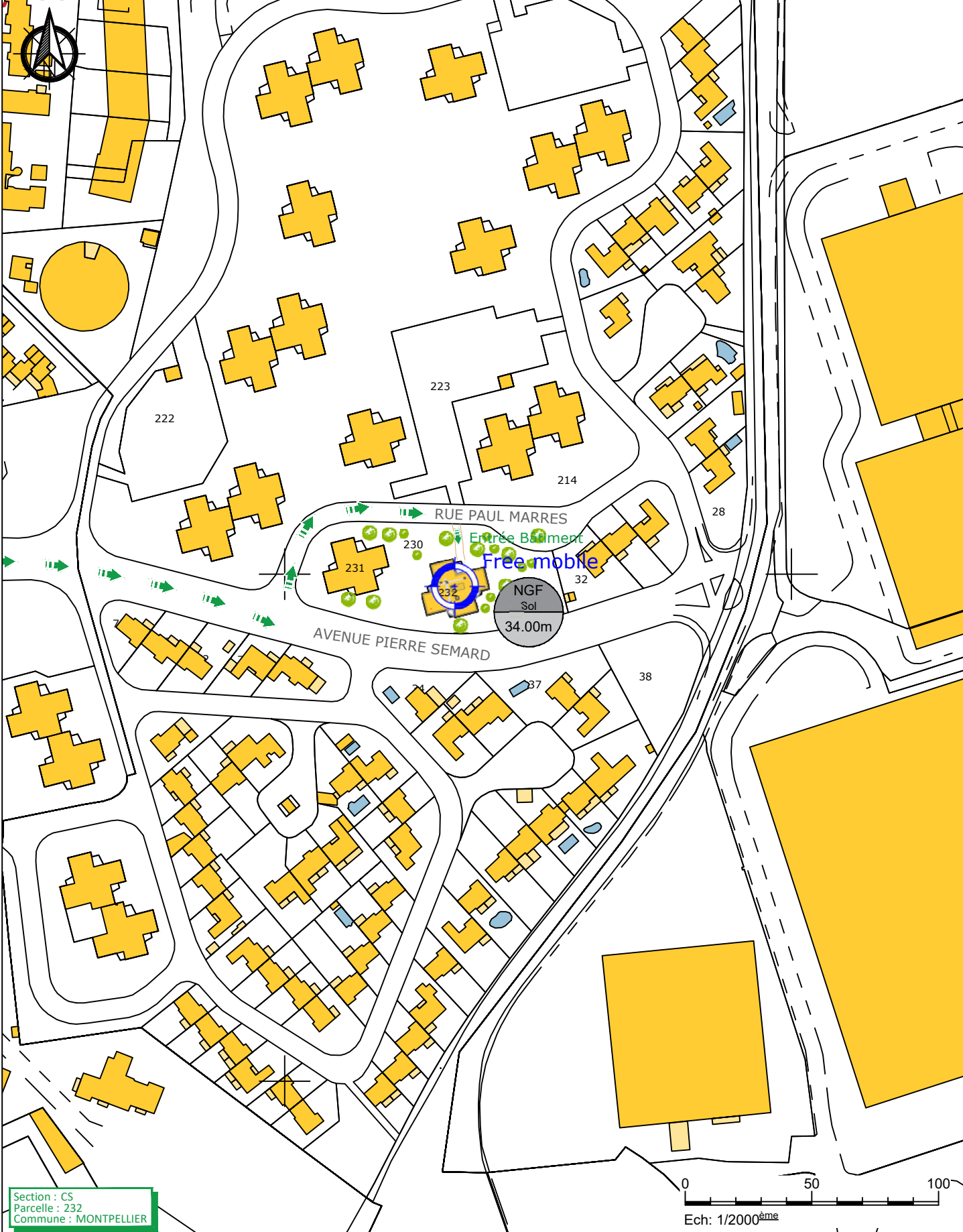
NOMENCLATURE		
FOLIO	DESIGNATION FOLIO	PRESENCE FOLIO
01	NOMENCLATURE	OK
02	PLAN DE SITUATION	OK
03	PLAN DE MASSE EXISTANT	OK
04	PLAN DE MASSE PROJET	OK
05	PLAN D'ELEVATION EXISTANT	OK
06	PLAN D'ELAVATION PROJET	OK

GRILLE D'EVOLUTION				
Indice	Date	Dessinateur	Désignation	Nom Entreprise
A	18/08/2023	M.SARKISSIAN	Emission Originale	Freemobile

MONTPELLIER ACM LA POMPIGNANE

	104, RUE PAUL MARRES		ID : 34172_131_02
	34000 - MONTPELLIER		Dessin : M.SARKISSIAN
	N° FOLIO : 1	NOMENCLATURE	Date : 18/08/2023
DOSSIER : DIM	INDICE : A	FICHER : 34172_131_02 MONTPELLIER ACM LA POMPIGNANE.dwg	ECH : -


free



Section : CS
 Parcelle : 232
 Commune : MONTPELLIER

Ech: 1/2000^{ème}

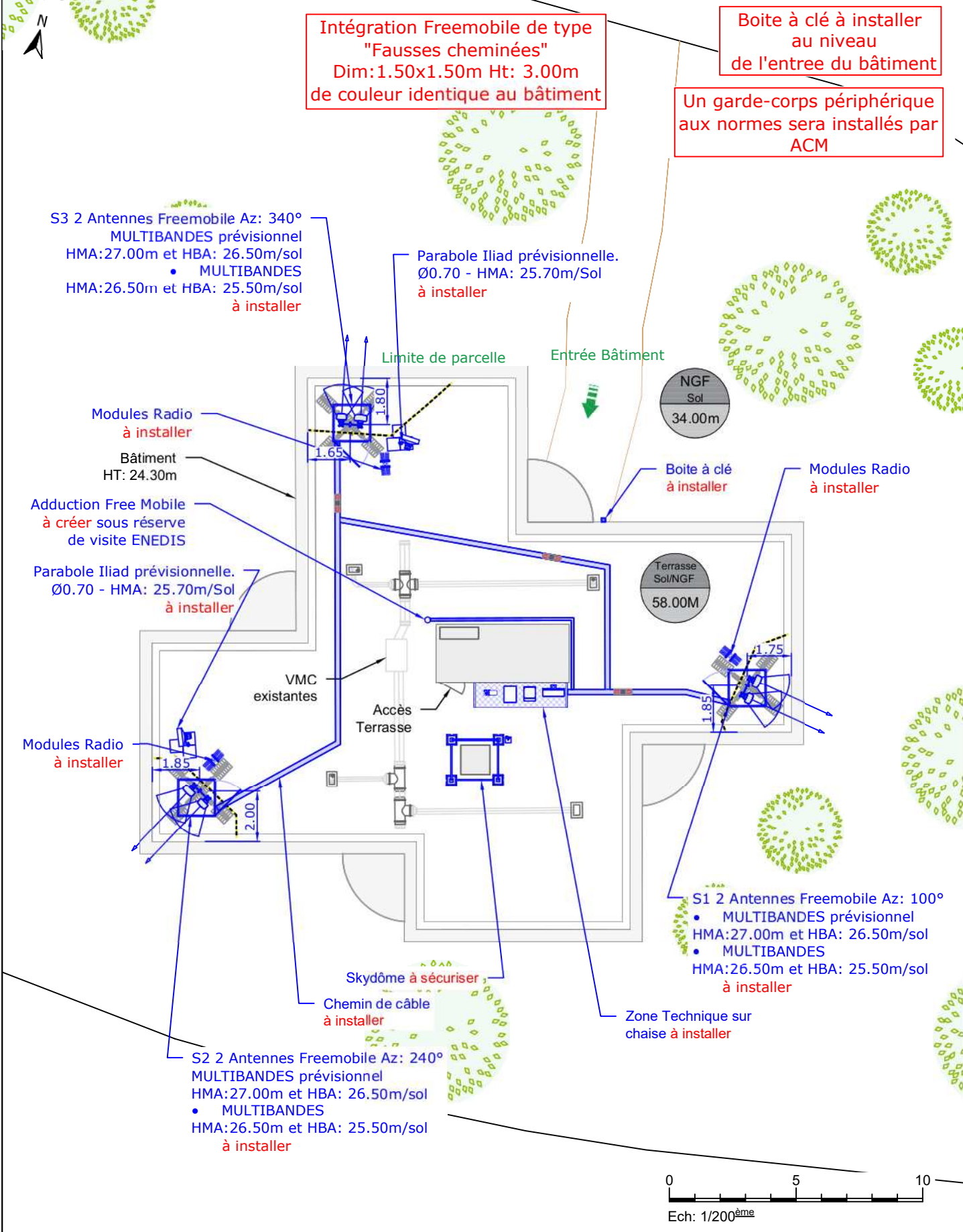
MONTPELLIER ACM LA POMPIGNANE

	104, RUE PAUL MARRES		ID : 34172_131_02
	34000 - MONTPELLIER		Dessin : M.SARKISSIAN
N° FOLIO : 2	PLAN DE SITUATION		Date : 18/08/2023
DOSSIER : DIM	INDICE : A	FICHER : 34172_131_02 MONTPELLIER ACM LA POMPIGNANE.dwg	ECH : 1/2000

free



MONTPELLIER ACM LA POMPI GNANE			
	104, RUE PAUL MARRÉS		ID : 34172_131_02
	34000 - MONTPELLIER		Dessin : M.SARKISSIAN
	N° FOLIO : 3	PLAN DE MASSE EXISTANT	
DOSSIER : DIM	INDICE : A	FICHER : 34172_131_02 MONTPELLIER ACM LA POMPI GNANE.dwg	ECH : 1:1



Intégration Freemobile de type "Fausses cheminées"
Dim: 1.50x1.50m Ht: 3.00m
de couleur identique au bâtiment

Boite à clé à installer
au niveau
de l'entrée du bâtiment

Un garde-corps périphérique
aux normes sera installés par
ACM

S3 2 Antennes Freemobile Az: 340°
MULTIBANDES prévisionnel
HMA: 27.00m et HBA: 26.50m/sol
• MULTIBANDES
HMA: 26.50m et HBA: 25.50m/sol
à installer

Parabole Iliad prévisionnelle.
Ø0.70 - HMA: 25.70m/Sol
à installer

Modules Radio
à installer

Bâtiment
HT: 24.30m

Adduction Free Mobile
à créer sous réserve
de visite ENEDIS

Parabole Iliad prévisionnelle.
Ø0.70 - HMA: 25.70m/Sol
à installer

Modules Radio
à installer

S2 2 Antennes Freemobile Az: 240°
MULTIBANDES prévisionnel
HMA: 27.00m et HBA: 26.50m/sol
• MULTIBANDES
HMA: 26.50m et HBA: 25.50m/sol
à installer

S1 2 Antennes Freemobile Az: 100°
• MULTIBANDES prévisionnel
HMA: 27.00m et HBA: 26.50m/sol
• MULTIBANDES
HMA: 26.50m et HBA: 25.50m/sol
à installer

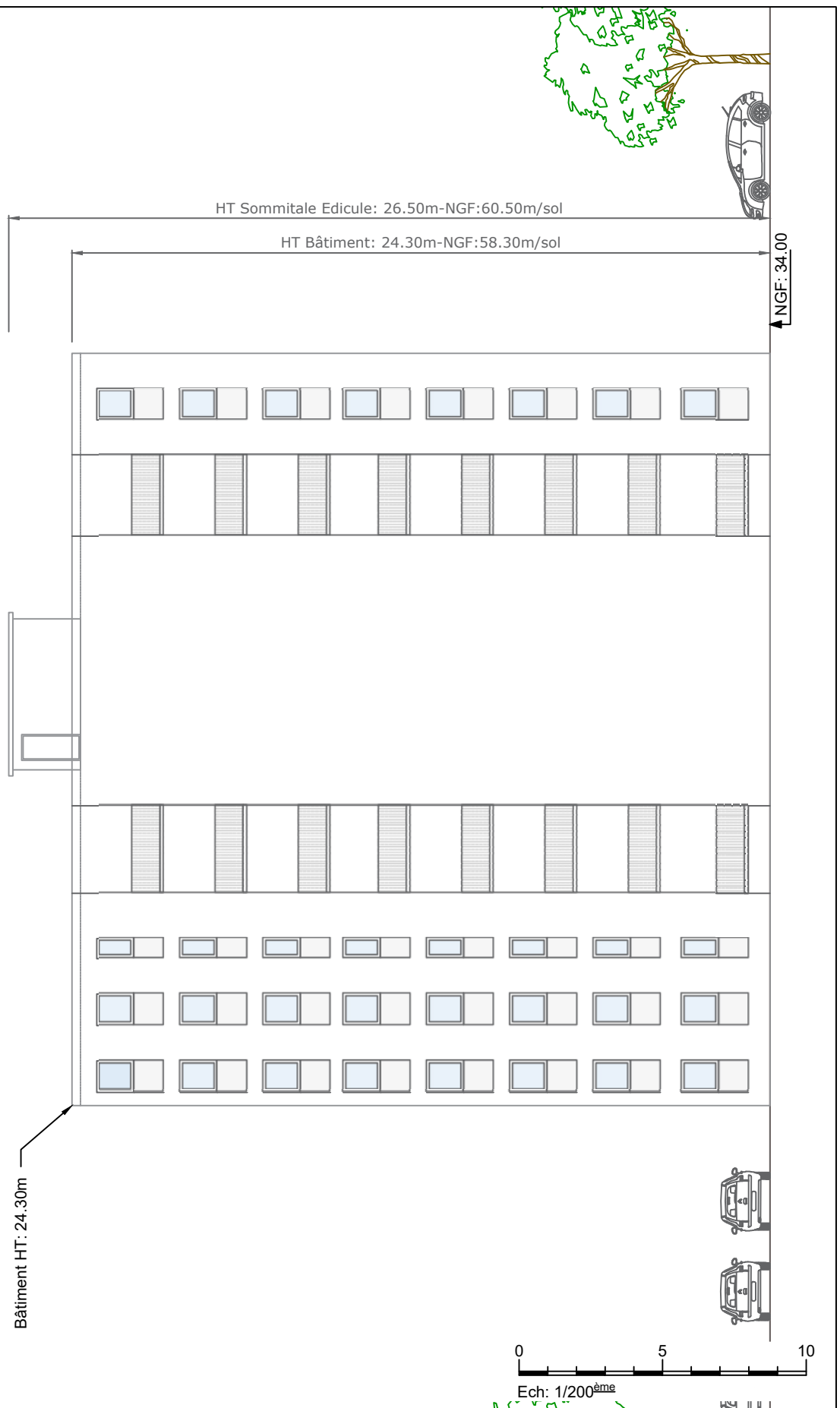
0 5 10
Ech: 1/200^{ème}

MONTPELLIER ACM LA POMPIGNANE

	104, RUE PAUL MARRES		ID : 34172_131_02
	34000 - MONTPELLIER		Dessin : M.SARKISSIAN
	N° FOLIO : 4	PLAN DE MASSE PROJET	
DOSSIER : DIM	INDICE : A	FICHER : 34172_131_02 MONTPELLIER ACM LA POMPIGNANE.dwg	ECH : 1/200

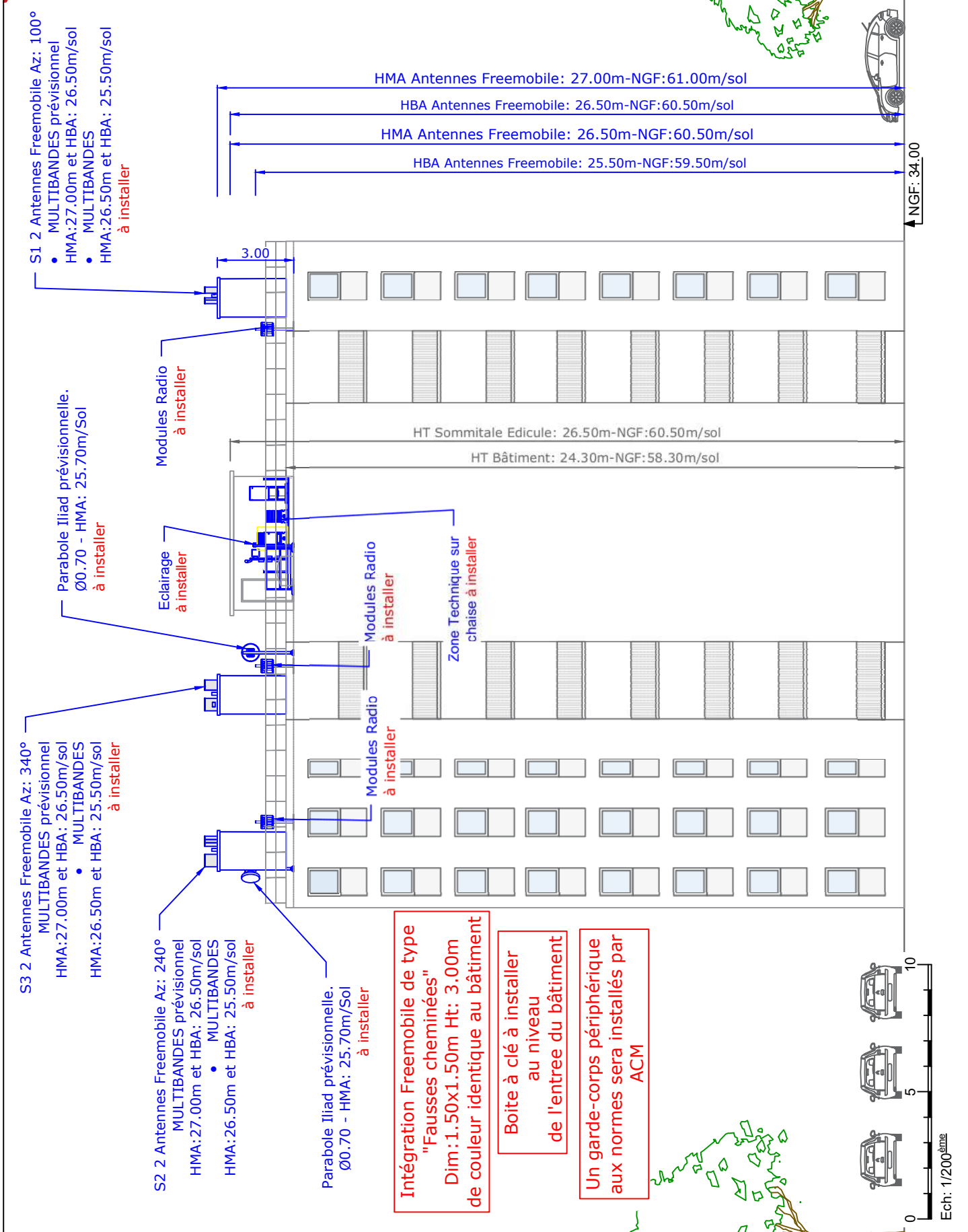
free

Un garde-corps périphérique aux normes sera installés par ACM



MONTPELLIER ACM LA POMPIGNANE			
	104, RUE PAUL MARRES		ID : 34172_131_02
	34000 - MONTPELLIER		Dessin : M.SARKISSIAN
	N° FOLIO : 5	ELEVATION EXISTANT	
DOSSIER : DIM	INDICE : A	FICHER : 34172_131_02 MONTPELLIER ACM LA POMPIGNANE.dwg	ECH : 1/200

free



Intégration Freemobile de type "Fausses cheminées"
 Dim: 1.50x1.50m Ht: 3.00m
 de couleur identique au bâtiment

Boite à clé à installer au niveau de l'entrée du bâtiment

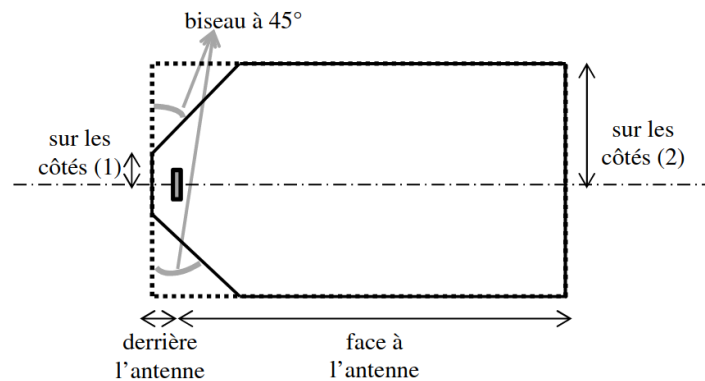
Un garde-corps périphérique aux normes sera installés par ACM

MONTPELLIER ACM LA POMPIGNANE

	104, RUE PAUL MARRES		ID : 34172_131_02
	34000 - MONTPELLIER		Dessin : M.SARKISSIAN
	N° FOLIO : 6	ELEVATION PROJET	
DOSSIER : DIM	INDICE : A	FICHER : 34172_131_02 MONTPELLIER ACM LA POMPIGNANE.dwg	ECH : 1/200

10. Éléments relatifs à l'installation d'un périmètre de sécurité

Exemple à titre indicatif de périmètre de sécurité autour de l'antenne pour le grand public :



Périmètre de Sécurité pour des antennes de macro-cellule sur terrasse
Source : Guide Technique - ANFR/DR 17-6

Conformité au guide technique de l'ANFR :

<https://www.anfr.fr/fileadmin/mediatheque/documents/5G/consultation/consultation-5G-Guide-perimetres-securite.pdf>

Exemple de balisage :



11. Documents pédagogiques élaborés par l'Etat

Sites Internet

Site gouvernemental	www.radiofrequences.gouv.fr
Sites de l'Agence Nationale des Fréquences	www.anfr.fr www.cartoradio.fr https://5g.anfr.fr/
Sites de l'Autorité de Régulation des Communications Electroniques et des postes	www.arcep.fr

Documents pédagogiques de l'Etat

Téléchargeables sur le site gouvernemental www.radiofrquences.gouv.fr

Antennes relais de téléphonie mobile	http://www.radiofrquences.gouv.fr/les-conditions-d-implantation-a16.html
Surveiller et mesurer les ondes électromagnétiques	http://www.radiofrquences.gouv.fr/surveiller-l-exposition-du-public-a95.html

Fiches ANFR

Téléchargeables sur le site www.anfr.fr

Exposition du public aux ondes: Le rôle des Maires	https://www.anfr.fr/fileadmin/mediatheque/documents/expace/ANFR-Brochure-exposition-aux-ondes-maires.pdf
Présentation de la 5G	https://www.anfr.fr/fileadmin/mediatheque/documents/5G/ANFR_5G.pdf
Vidéos pédagogiques sur les ondes	https://www.anfr.fr/anfr/lanfr-academie

Rapports des Autorités scientifiques et sanitaires

Rapport et Avis de l'Agence Française de Sécurité Sanitaire de l'Environnement et du Travail (ANSES ex AFSSET), 15 octobre 2013, Mise à jour de l'expertise « radiofréquences et santé »

L'ANSES actualise l'état des connaissances qu'elle a publié en 2009. L'ANSES maintient sa conclusion de 2009 sur les ondes et la santé et indique que «*cette actualisation ne met pas en évidence d'effets sanitaires avérés et ne conduit pas à proposer de nouvelles valeurs limites d'exposition de la population*»

12. Engagements de Free Mobile au titre de la protection et de la santé

Free Mobile, exploitant un réseau de télécommunications tel que défini au 2° de l'article 32 du code des postes et télécommunications, certifie que, en dehors du périmètre de sécurité mentionné sur plan et balisé sur le site, les références de valeurs d'exposition aux champs électromagnétique suivantes, et fixées dans le décret n°2002-775 du 3 mai 2002 sont respectées.

Free Mobile s'engage à appliquer les règles de signalisation et de balisage des périmètres de sécurité qui lui sont propres dans les zones accessibles au public.

Free Mobile s'engage à respecter les seuils maximaux réglementaires contraignants en France conformément aux dispositions du décret **2002-775 du 3 mai 2002**. Ces seuils réglementaires, établis sur avis de l'ANSES, permettent d'assurer une protection contre les effets établis des champs électromagnétiques radiofréquences. A l'image de la grande majorité des pays membres de l'Union européenne, celles-ci sont issues de la recommandation du Conseil de l'Union européenne 1999/519/CE du 12 juillet 1999 relative à l'exposition du public aux champs électromagnétiques et conformes aux recommandations de l'OMS (Organisation mondiale de la santé).

Ce seuil, a été fixé par le Gouvernement sur la base des avis de l'Anses (Agence nationale

de sécurité sanitaire de l'alimentation, de l'environnement et du travail). **En tout état de cause, Free Mobile s'est toujours engagé à se conformer continuellement à toute éventuelle modification de la réglementation.**

Valeurs limites d'exposition du public aux champs électromagnétiques (décret 2002-775 du 3 mai 2002)

	700 MHz	800 MHz	900 MHz	1,8 GHz	2,1 GHz	2,6 GHz	3,5 GHz
Valeur limite d'exposition (V/m)	36	39	41	58	61	61	61

Pour garantir une sécurité maximale, ce seuil de référence a été établi de façon à garantir au niveau du public un DAS (débit d'absorption spécifique) corps entier inférieur à 0,08W/kg. Ce niveau de DAS est obtenu en appliquant un coefficient diviseur de 50 sur la mesure en deçà de laquelle aucun effet biologique n'a été observé expérimentalement.

L'Agence nationale des Fréquences (ANFR) est la garante du respect de cette réglementation. En particulier, elle délivre une autorisation pour tout projet d'installation d'un site radio électrique dans le cadre de la procédure de la commission des sites et servitudes radioélectrique (COMSIS). Une antenne ne peut émettre sans cette autorisation.

13. Engagements de Free Mobile au titre de la transparence

Free Mobile met en œuvre depuis plusieurs années un processus opérationnel de déploiement de ses sites selon les règles de **transparence et d'application du principe de sobriété de l'exposition électromagnétique découlant de la loi Abeille de 2015 et repris dans le code des communications électroniques.**

Free Mobile s'engage à informer le maire ou le président du groupement de communes de la date effective des travaux d'implantation de la nouvelle installation radioélectrique concernée ainsi que de la date prévisionnelle de mise en service de cette installation.

Des mesures d'information préalable des maires et de concertation sur les ondes existent en France depuis plus de 15 ans. L'Association des Maires de France et les opérateurs ont ainsi établi en 2006, un « Guide des relations entre opérateurs et communes » (GROC) veillant à ce que chaque nouveau projet d'antenne dans une commune fasse l'objet d'une information préalable du maire. Free Mobile s'engage à suivre ce guide.